

# ØRSLEV SOGNS HISTORIE



PUBLIKATION NR. 24 1994

Lokalhistorisk Arkiv

for Ejby Kommune

ISSN 0901-4020

Redaktion: Inge Duus Pedersen og Søren Skov

Forfatter: Hartmann Birk Andersen

Lay-out : Inge Duus Pedersen, Peter Pedersen og  
Søren Skov

Tryk : Lokalhistorisk Arkiv for Ejby kommune

Udgivet af Lokalhistorisk Arkiv i samarbejde med  
Arkivets Støtteforening

## **FORORD**

Denne publikation er en redigeret udgave af  
Frederik Rasmussens optegnelse om Ørslev Sogn.

Frederik Rasmussen har blandt andet brugt  
Vedel Simonsen som kilde.



## ØRSLEV SOGN.

Om egnens gamle beskaffenhed, større vand- eller skovrigdom ved jeg intet. Thi det gamle sagn hos Thiele, at menneskene fangede torsk på en banke på Ørslev Mark, som fik navnet Torskebjerg, vil vel ikke sige, at stranden i den katolske tid gik så langt ind i landet.

Om dets hedenske beboelse vidner den hedenske begravelse ved kirken, der blev opgravet i 1622, samt de 2 store messinghorn, der er opgravet i en tørvemose på Tellerup Mark og som i 1807 blev opbevaret på Wedellsborg.

Af navnets endestavelse slutter jeg, at det i gamle dage har udgjort en privatmands Alladium, arve- eller adelsgoods.

Ørslev kommer af navnet Øthar = Øth - har, der ifølge Stenstrup betyder rigdom og hor.

Navnet har været skrevet:

1334 Øørsløf  
1335 Ørsleef  
1447 Ørritslev  
1482 Øritzlef  
1545 Ørsløf  
1624 Øsleff  
1653 Øredsløff  
1664 Ørsløf

Ellesø skrives:

1624 Ellesoe  
1664 Ellesoe og Elsø

Nord for Ellesø ligger en mægtig banke. Ved dens sydlige fod tæt

ind til byen, ligger et kær på knap ½ tdr. lands størrelse, det ligner noget at et opskåret mosehul. Det kan ikke være denne "sø", der har givet byen navn. Snarere er det højen, der har haft navnet Eldshøj – på andet dansk Ildshøj.

Tellerup skrives i:

1558 Tellerup  
1653 Thullerup  
1664 Tellerup  
1688 Trellerup.

Hybæks Mølle skrives:

1624 Høybecks Mølle  
1653 Høibecksmølle  
1664 Høibæks Mølle

navnets betydning siger sig selv.

Hylken Mølle skrives:

1624 Hylæken mølle  
1664 Hylken Mølle

navnet kommer af Holk = vandsted, kilde (Østjylland) i Hulke, Hølke = dybere sted i en å (Sjælland) Hyl = fordybning i åbunden (Fyn).

Lamose Mølle skrives:

1624 Langmose Mølle  
1640 Lammose Mølle  
1686 Lamose Mølle  
1774 Lammes Mølle

navnet kommer af Langmose.

Gammeldams Mølle nævnes såvel i 1624 som i 1664. Dam betød i datidens sprog hvad vi nu kalder en dæmning, og en sådan dæmning blev tit benyttet som vej.

Middelfart – Assensvejen passerer Gammeldam, hvor der nu ikke i mange år har været en mølle.



Kohavegård



Vorgmand Jens Jacobsens hus ca. 1935



Ane Pedersens ejendom Tellerup



Hylke Mølle



Skjovbæks Mølle og gård.

Navnet betyder bækken med det klare og rene vand. Navnet har været skrevet:

1664 Schierbecks gaard

1732 Schierbeck

1773 Skærbæk.

Senere fik den navn efter en grevinde Vilhelmine og kaldt Minendal.

Kjærlingbjerg skrives:

1624 Kierlingbiergh

og har vel navn efter et heksebål.

1296 nævnes en hr. Niels Brock af Hylcki, der 1308 og 1314 som landsforræder havde sit liv og gods forbrudt, men det er uvist om der menes Hylken er i sognet.

1423 Ave Maria er indskriften på den ene af kirkens klokker og da Maria med de 12 apostle er anbragt på altertavlen, menes kirken at være indviet til Vor Frue (Jomfru Maria).

1482 tog prioren i St. Hans, Niels Hansen, tingsvidne angående Stableeng i Øritzlef.

1503 blev prædikestolen lavet.

1558 får Christoffer Gyldenstjerne til Ivernæs ved mageskifte jorder på Tellerup Mark samt skøde på en gård i Tellerup, en i Ulfsrød og en i Ellesøe.

1572 hedder det, at en gård i Tellerup, som årlig skylder 2 ørtug byg, var fra herredsprovstiets første fundering tilligemed flere tillagt provsten som skulle give vin og brød til alle landsbykirker i herredet, derfor blev dette gods kaldt vingods.

1589 visiterer biskop Jakob Madsen Ørslev Kirke og beskriver den således:

Den hører under Ivernæs, har tårn og to klokker i tårnet, og en over koret, fire hvælvinger, vel vedligeholdt.

Altertavlen: "En gammel lille mand og jomfruen og de 12 apostler".

To tavler på alteret skal bort! To messingstager. Prædikestolen nedenfor koret. Døbefonden i koret.

Kirkegårdsmuren af kamp. Kirkeladen god.

I 1622 blev der ved kirken opgravet en hedensk begravelse.

Omtrent ved denne tid anføres 4 bøndere i Tellerup og manden på Lamose Mølle som Hindsgavls slotstjenere. De første som hørende til den såkaldte Aalbo- og den sidste til såkaldte Balslev Fjerdings.

1624 fortæller præsten i Føns, Jørgen Kieldsøn Riber, i sin indberetning til prof. O. Worm om Øsleff sogn:

Lidet norden derfra løber en å, der hedder Brendaæ og skiller Vendsherred fra Bogherred. I Øsleff er der 10 gaarde foruden annex præstegaarden. Dertil ligger nu kun to byer.

En nordøst herfra som hedder Ellesøe med 5 gaarde. Tellerup med 7 gaarde.

Lidt syd for Tellerup ligger 2 møller, Hylcken Mølle og Langmose Mølle. Syd for Øsleff ligger en mølle, Gammeldams Mølle.

Syd herfor ligger 2 gaarde, Kierlingbiergh og Vlffsroe.

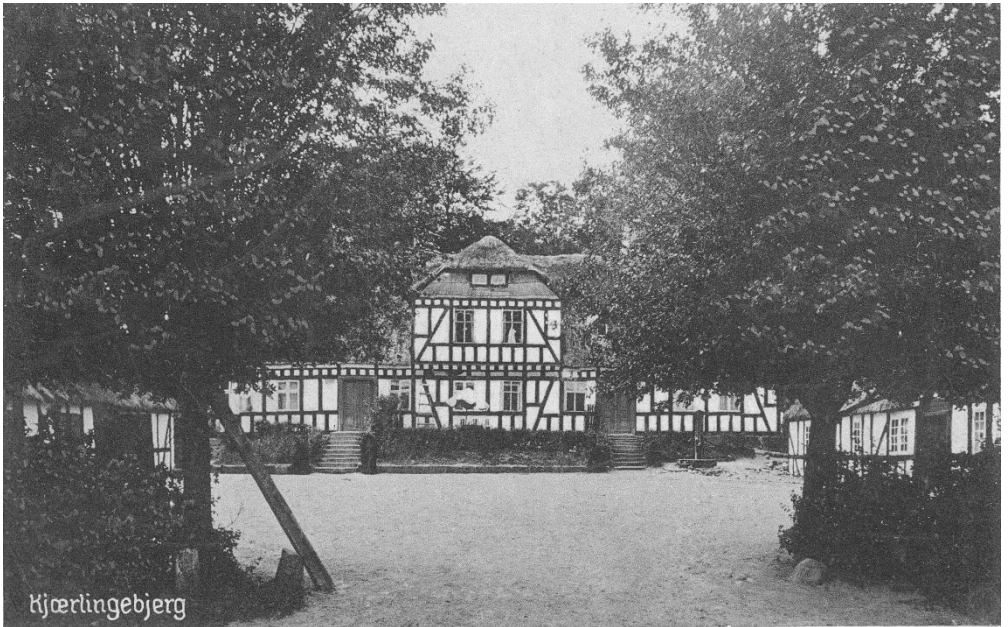
Sydvest for Øsleff ligger Høybecks Mølle.

Sydsydvest for Øsleff ligger herregaarden Tybring. Her var for få år siden en by af samme navn. Der er nu kun 2 små boligere.

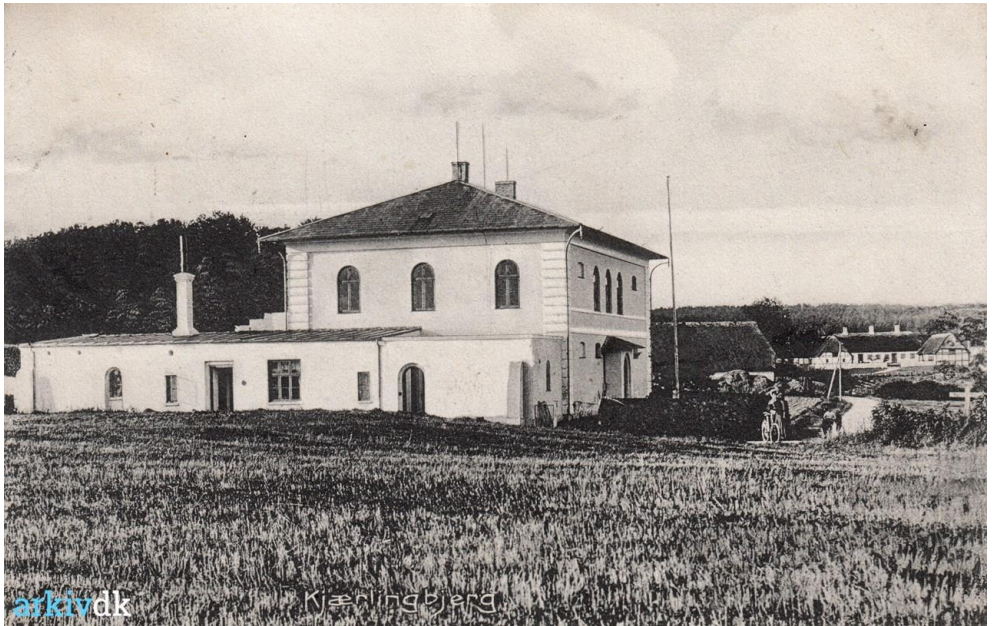


Ørslev Skole





Kjærlingebjerg



Kjærlingebjerg arresthus.

I 1656 nævnes sognet som henhørende til Hingsgavl slotslen.

### SVENSKEKRIGEN 1658-59.

Svenskerne gik i land på Aalehoved i Føns Sogn og på Flægen, som hører til Tybrind i dette sogn. Men det slag, som åbnede Fyn for fjender, stod her i sognet ved Tybrindlund.

Man fortæller, at en Schimmelman lå på Ørslev kirkegård med sit mandskab, man lod svenskerne gå i land uden modstand. Gennem Jomfrulykken ved Tybrind går der en vej til stranden. Leddet for enden af vejen kaldes salteled tæt ved Flægen.

Det var her svenskerne gik i land.

Flægen er en stor made (eng), som er delt mellem flere ejere. Der er også tørveskær og en strandvej, der løber ind i den ene side af samme, men som nu er inddæmmet og grunden på den anden side af det inddæmmede hører endnu til Ørslev sogn, selvom en del af Flægen hører til Husby og ligger mellem Eskør og Tybrind.

Da svenskerne kom ind i Tybrind Bugt mellem Rud eller Aalehoved og Wedellsborg Odde, truede de med at de ikke ville spare

barnet i vuggen. Da isen brast under dem og en del af dem druknede, sendte de øvrige en trompeterer i land for at spørge, om de måtte komme i land, hvis de ikke gjorde nogen ondt.

Det fik de lov til og de gik i land tre steder.

Det første de foretog sig, da de kom i land, var at dræbe de danske anførere, som havde givet tilladelse

"Thi er han ikke sin egen konge mere tro og hengiven, sagde de, hvorledes skal han da være os tro?"

Folkene på landet skjulte sig naturligvis ved deres ankomst, så godt de kunne.

En kone fra Tellerup lå i barselsengen, da svenskerne kom. Ved synet af dem sprang hun op og listede sig med sit spæde barn ud i haven, uden at få andet på end et skørt, som hun tog over sig og barnet for beskytte dem mod den nedfaldene sne, som hvirvlede hende om ørerne. Sådant sad hun til ud på natten, da svenskerne igen forlod gården.

De danske militære folk skjulte sig også. En gårdmand Kristen Nielsen, som boede i den forreste gård i Ellesø mod Ørslev, skal ved fældning af et hult træ have fundet et skelet, en kårde med guldfæste og flere andre kostbarheder, som betød, at der en tid lang var rigdom i gården, som senere er brændt og udflyttet.

De skjulte også deres penge. En mand i Ellesø pløjede en gang i sin have, og mens han et øjeblik gik ind, gav en lille dreng, der drev ploven for ham, sig til at skrabe i jorden ved foden af et gammelt æbletræ og fandt en åbning i det halvt forrådnende træ, hvor der stod et krus med penge af stor værdi. Da manden kom tilbage tilegnede han sig pengene, som menes gemt der under svenskekrigen.

Et sted i Ørslev flygtede folkene bort fra deres hjem, men to drenge blev tilbage. Dem gjorde svenskerne ikke noget ondt, men brugte dem til at vise sig vej til de steder, hvor de rigeste folk boede. Da disse drenge om natten forsynede deres forældre med

levnedsmidler, og svenskerne opdagede det, gav dem tilladelse til at hente forældrene hjem, idet de lovede, ikke at gøre dem ondt, hvilket de også holdt.

Mange af omegnens folk flyttede især til Tybrind, og der var alle lader og udhuse fulde af flygtninge. Thi denne gård havde fået sig en selvvarer (sauvegarde d.v.s. skytsvagt) og var altså i sikkerhed for svenskerne.

Gården i Ørslev, som nu bebos af Lars Hansen, var en tid overtaget af en svensker, som kaldtes Foged og derfor kaldes en enghave ved gården endnu fogedhave.

Danskerne hævnede sig i øvrigt det bedste de kunne. Medens svenskerne var inde at plyndre en gård i Ørslev, listede en karl på gården sig til at tage en sæk penge fra deres vogn, hvorved der kom stor rigdom til gården.

1660 er Ørslev sogns kirkebog påbegyndt af Povel Jørgensen Rosenvinge.

Samme år rejste Laurids Nielsen i Naarup en sag for landstinget med klage over Niels Knudsen i Ørslev, der med sine sønner og medhjælpere var taget til Naarup og der udenfor Laurids Nielsens gård på Kongens Adelgade havde rykket hans tjener Just Kristensen af hesten og med magt søgt at tage den fra ham.

Laurids Nielsens medhjælper Joen Børresen stødte Just Kristensen af hesten og trak ham i håret. Han tog et tæksmærke og skar et stykke af hestens øre. Skønt hesten sikkert nok har været Niels Knudsens og frataget ham under svenskekrigen, blev han og hans medhjælpere idømt bøder for vold.

Laurids Nielsen var foged over svenskeren Bjelkers gods her i landet.

I den følgende fortegnelse overhartkorn står det første tal for antal tønder, det andet tal for antal skæpper, tredje tal for antal fjerdingkar og fjerde tal for album.

1 tønde = 8 skæpper = 32 fjerdingkar = 96 album.

I 1664 bestod sognet iflg. landets gamle matrikel af følgende byer og steder:

Tybrind Hovedgaard	123-2-2-2
Kirkejord	3--"--"
Tellerup 1 gdr. afbrudt	9-6-1-2½ Hindsgavl
1 gdr.	10-1--"-3   "
1 gdr. afbrudt	5--"-3-1   "
1 gdr.	5-2--"-2½   "
1 gdr.næsten afbrudt	3--"--" Provsten Vends Herred
1 gdr.	6-7-2-2 Tybrind
1 gdr.	7-7-1-1   "
1 boel	"-6--"--"   "
2 øde huse	
Lamose Mølle	5-2--"--" Hindsgavl
Hylken Mølle	11-2--"--" J.F.Thale Oldeland
Højbæks Mølle	7-4--"--" Tybrind
Gammeldams Mølle	3-6--"--"   "
Ulsrød	4--"-2-2   "
Kærlingbjerg	3-2--"--" Henrik Hjelke
Ørsløf by	
10 gdr. hver på	9--"--"--" Tybrind
Ørsløf bys Skov	1-5-1-1   "
1 gdr.	1-4--"--"   "
Ørsløf skov	1-4--"--"   "
1 gdr.	4-4-1-1   "
1 øde gdr.	6-1--"--"   "





Den kloge mand 1952



Folkedansere i Ørslev 1941-42



Ane og Anders Jensens bryllup, Tellerup 1912.

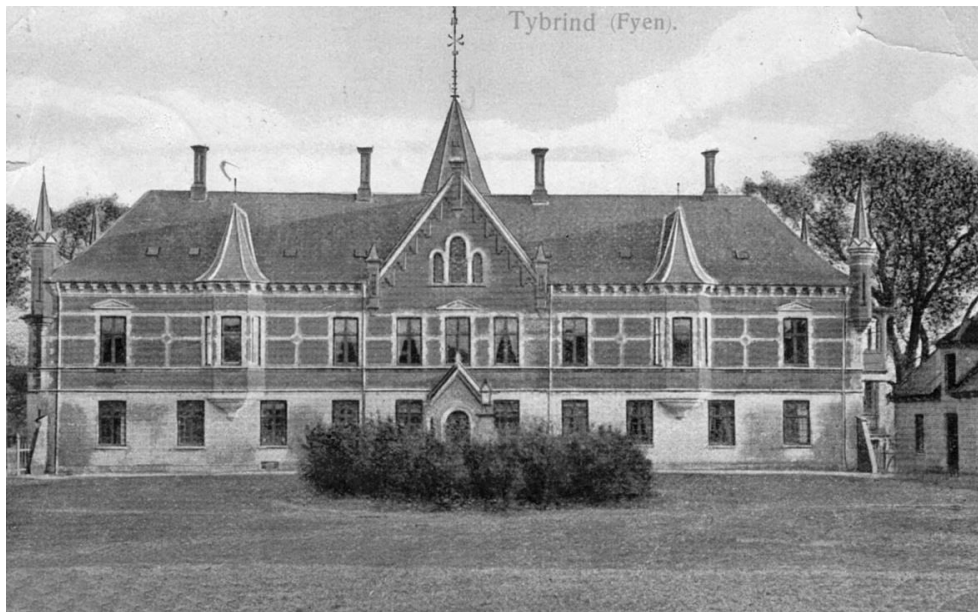


Ørslev skole



Sognerådet ca. 1903

Tybrind (Fyen).



Tybrind Slot





Tybrind avlsgård



Ellesø by 5 gdr. heraf  
1 øde hver på

10-5-3-2 Tybrind

Summa  
deraf øde og afbrudt

379-1-3-4  
34-5-3-2½

Samme år skøder Bjelke til Hannibal Schested på Ivernæs noget gods, som blev lagt under Tybrind, ligesom kommisarierne i Corfits Ulfelds bo skøder Ørslev Kirke til Hannibal Schested, og han får ved mageskifte med kongen mere jord, som henlægges under Tybrind.

1686 udstedes en dom angående Lamose Møllens udlæggelse til greven.

1688. Den nye matrikel begynder for Vends Herreds vedkommende med Ørslev sogn og viser, at Ørslev by har 11 gårde med omkring 8 tdr. hartkorn, samt 5 huse, hvori bl.a. bor 1 smed, 1 snedker og 1 maler og Ørslev Skovgaard 5 tdr. 5 skp. Htk. Ellesø har 5 gårde med 8 a 9 td. Htk. samt et hus.

Tellerup by: 8 gårde, men den ene er uddelt til 3 andre gårde, størrelse fra 4 - 10 td. Htk.

Der er 2 huse, der bor en skrædder i det ene.

Lamose Mølle 5 td. 2 skp. Kærlingbjerg 4 td. Ulsrød 2 td. 6 skp., til disse 2 gårde hører noget skov.

Hølke Mølle 2 skp. Gammeldams Mølle 3 skp. Hybæks Mølle 5 skp.

Det ses, at næsten al agerjord er frataget disse møller siden 1664.

Tybrind Hovedgaard med 76 td. 55 skp. og skovskyld 16 tdr. 5 skp.

Hele sognet tilhører grev Wedell med undtagelse af den gård i Tellerup, der tilhører Vends Herreds Provsti, og Hølke eller Hylke Mølle, der tilhører jomfru Thale Oldeland.

1733 fik greven skøde på Skjærbæk og Hylken Mølle.

I 1742 opretter grev Wedell på sit grevskab 10 skoler. En af disse var Ørslev skole, som holdtes i Brendegaard i Ørslev, og hvis skoleholder årlig får 12 rigsdaler, 4td. rug, 4 td. byg, fri græs og foder til en ko og 4 får, samt et læs tørv fra hver af de 29 gårde.

## FUNDATION.

Thi efterskrevne Tii Danske Skoelers indrettelse udi Grevskabet Wedelsborg, i allerunderdanigst følge derom ergangne Kongl: Forordninger og Anstalter. –

### Ørslev Sogns Skoele.

Dertil indrettet, for i aar, 6 fag Huus udi Thomas Bertelsens i boende Gaard i Ørslev udi dend øster Længde, men tilkommende aar forfløttes til dend Vester ende af Norder Længde udi samme Gaard, Hvor den med indrettet Hauge, skal være til bestandighed. Skoleholderens Løn udi dette Sogn er over lagt at skal være:

Først: Reede Penge Tolv Rixdaler, som udbetales af Skoele Cassen, og afhendtes i Wedelsborg Skriverstue til 2 de. Terminer, Paaske og Mikkelsdag.

2. Fiire tønder Rug og fiire tønder Byg, som inden Juel skal leveres Skoeleholderen Selv af Sognet, og er repareret a`tønde Hartkorn.

Eet Halv Fr. Hver slags, Birkkeskriver Sr. Skaldemoese toe skieper Hver slags, og Fiire Møllere a`Een og een ½ skiepe hver slags som udgjør oven m Aatte Tønder Korn. –



Skovarbejde Ørslev Mark 1923



Grevindeskoven Tybrind





Jacob Larsens hus



Ørslev Kirke

3. Frie Græs og Foer til een Koe og fiire Faar som Ørslev Bye Mænd anskaffer Ham i Tøyer og Fællet Lige ved Deres egne, og derimod tager væderlag hos De øvrige Sognets Junbyggere, for saavit de til Græsningen burde at concurrere, Men foeringen leveres Ham fra ald Sognet. Toe Læs Hør og toe læs Halm, a`Toe og tredive Lisu, som er paa hver Gaard, at Aatte tdr: Hartkorn og derover, trei Lisu: hver slags, og de andre under Sex tønder Hartkorn Jordskyld eet og eet halv Lisu: – Lisu = lispund.

4. Til Ildebrændsel tillægges Skoeleholderen eet maadeligt Lidet Læs Tørv fra hver Mand i Sognet, Beregnet til 29 Dessesm: som staar for Hartkorn, Boelsmanden i Ørslev undtagen, hvilke leveres Hannem om Sommeren fra Marken, men for i aar strax fra eet hvers hiem. –

1755 meddeler præsten om Ørslev sit anneks følgende:

Sognet består af Ørslev, en lille by Tellerup, en lille by Ellesø, 4 vandmøller, hvoraf Hylken Mølle, som er den bedste, får sit vand fra et væld i de hårde sandbanker og har en fiskerig mølledam.

Der er et birketing i sognet med Peder Saksensen som birke-dommer og Christian Schjaldemose som birkeskriver.

Til sognet hører 3 udlændere (udflyttere), Ørslev Skov, Ullerød og Kjerlingbjerg, hvor der stedse har været værtshus for de rejsende mellem Assens og Middelfart.

Kirken består nedentil af hugne kampesten, med et firkantet tårn uden spir, er teglbelagt og ligger på en banke med mange asketræer.

Kalk og disk, som er sølvforyldt, er givet til kirken af sognepræst hr. Peder Winther, hvorfor hans og konens navne står derpå.

Tårnet har to klokker, hvoraf den større er i god stand, men den mindre fordærvet.

På prædikestolen står årstallet 1503, og den daværende præsts navn, hr. Johannes Paludan.

Kirkens ornament er kun slette. Fonden er af hugget sten med et skikkeligt messingbakke.

Lysetagerne er også af messing.

I kirken ligger begravet oberstl. over landfolket Haxthausen og frue, samt Jørgen Jensen (der iflg. beretningen var foged over 12 herregårde) og hustru Anna, der døde 1620 og 21.

Til sognet hører overalt slette og sandede jorder.

1765 siger biskop Bloch, at kirkens altertavle er meget gammel med udhugget arbejde, der forestiller de 12 apostler med Maria, som sidder på en stol med begge hænder oprakte og bedende til Kristus, som sidder hos hende med en krone på hovedet og rigsæble eller verdenskugle i venstre hånd, men den højre opløftet med tre opstrakte fingre.

1772 omtales sognet på følgende måde:

Sognet består af Ørslev by med 10 hele og 2 halve gårde, 1 boel, 5 huse.

Ellesø med 5 gårde og 3 huse.

Tellerup med 4 hele og 1 halv gård, 1 boel, 5 huse.

Tybrind hovedgård og 1 skovhus.

Ørslev Skovgaard, Højbæks Mølle, Gammeldams Mølle, Hylken Mølle, Lamens Mølle, Ulvsrød, Kærlingbjerg, Bedehuset og Balslevgård. Denne sidstes jord ligger for sig selv på Ørslev Grund ved Skovgården, men bygningerne er flyttet til Balslev.

På Tellerup ejendom er en sø med gedder, aborre og ål. Søen har sit tilløb fra sandbjergene og der er fra søen fald til Hylken Mølle.

Sognets konge- og kirketiende, som er anslået til 33 td. tilhører grevskabet Wedellsborg, og at birketinget, som oprettes af Hannibal Schested for 5 sogne i 1665, holdes hver lørdag ved Kærlingbjerg.

1782 blev provst Bertel Clausen i Asperup og grev F.L. Wedell enige om, at greven får overdraget 1 gård i Udby nr. 3 med

3-2-1-" og 1 gård i Tellerup nr. 4 med 4-2-1-", der har tilhørt Vends Herreds Provsti, mod at greven svarer gårdens afgift hver Martini dag med 30 rigsdaler og 6 td.byg.

1783 fik greven bevilling på grynværk i Hybæk og Hylken Møller.

1789 fik greven skøde på Lammose Mølle.

1803 udtaler Wedell følgende om sognet: Tybring er en gammel herregård, hvis hele omegn er ubehagelig, med tunge sandede veje, græsløse banker med flyvesand, lyng, hede og overalt en styg egn, hvor man får ørerne fulde af støv ved mindste vind, og hvor hestene bliver svedige på en halv mil.

Men dette hæslige flyvesand får dog snart ende, når man kommer til Gammeldam, en afbrudt mølle i en meget dyb dal, der omkranses af elle- og hasselbuske, som står i skarp kontrast mod de

1806 hedder det, at sognet har 207 td. tiende ydende Hth. og 377 indbyggere og at ved Tybrind findes en meget skarp sandrevle, som pletvis har flyvesand.

1858 meddeler Trap følgende om sognet: Arealet er 3446 td.land, heraf 127 td.land fredskov (Nyskov, Tybrind Skov og Grevindeskoven). Hartkornet er 272 td. ager og eng, 16  $\frac{5}{8}$  td. skovskyld og 16  $\frac{1}{2}$  td. Mølleskyld.

Ialt er sognet 29 gårde og 26 huse, hvoraf 11 gårde og 5 huse udenfor byerne. 395 indbyggere.



Tybrind Slot